

ВсОШ ПО ОБЩЕСТВОЗНАНИЮ
МУНИЦИПАЛЬНЫЙ ЭТАП, АЛТАЙСКИЙ КРАЙ

9 класс

1. Определение правильности и ошибочности утверждений

«Да» или «нет»? Если вы согласны с утверждением, напишите «Да», если не согласны – «Нет».

1. Теория палеовизита объясняет происхождение человека присутствием инопланетян.
2. Чувство ответственности относится к биологическим признакам человека.
3. Количество потребностей человека возрастает в течение жизни.
4. Гениальность считается высшим уровнем способностей.
5. Согласно М. Веберу, деятельность есть элемент действия.
6. Плюсом конкуренции как стратегии поведения в межличностном конфликте является ухудшение отношений.
7. Мотивом потребности являются идеалы.
8. Фактором, влияющим на учение как вид деятельности, выступает личный интерес обучаемого.
9. Главная цель труда как вида деятельности – общение.
10. Признаком межличностных отношений признается взаимодействие.

1	2	3	4	5	6	7	8	9	10
ДА	НЕТ	ДА	ДА	ДА	НЕТ	НЕТ	ДА	НЕТ	ДА

За каждый верный ответ – 0,5 балла, максимум за выполнения задания – 5 баллов.

2. Определение лишнего в ряду

Что является лишним в ряду? КРАТКО поясните почему?

1. Право на жизнь; право на МРОТ; право на гражданство; право на свободу и личную неприкосновенность. право на МРОТ - не относится к основным правам человека

2. Право участвовать в референдуме; право участвовать в управлении государством; право избирать и быть избранным в органы власти; право на забастовку. Право на забастовку - это право не имеет страны и зависит по возрасту.

3. Право на труд; право на защиту от безработицы; право на зарплату; право на свободу информации. право на защиту от безработицы - не гарантировано гос-вом

4. Право на создание союзов и объединений; право на жилище; право на образование; право на медицинскую помощь. право на создание союзов и объединений - не относится к основным правам человека

5. Свобода преподавания; свобода творчества; свобода совести; свобода культурную самобытность. Свобода преподавания - творческий процесс научной и учебно-воспитательной

За каждый верный ответ – 1 балл (0,5 балл за определение лишнего понятия в ряду, 0,5 балла – за обоснование), максимум за выполнения задания – 5 баллов.

3. Лингвистический конструктор

Используя ВСЕ приведенные слова и словосочетания, составьте определения двух понятий. Назовите эти понятия. Слова и словосочетания не могут использоваться дважды. В этом лингвистическом конструкторе вы можете изменять слова по падежам (они даны в именительном падеже)

1. Устойчивый, человек, определенный, ответственность, государство, права, предполагающий, политико-правовой, связь, обязанности, с.
2. К, отрицание, правовой, идеал, и, ценность, устойчиво, пренебрежительное, право, отношение.

1. Гражданство - устойчивая политико-правовая связь человека с государством, предполагающая определенные права и ответственность.
2. Устойчивое отрицание правового идеала, пренебрежительное отношение к ценностям и правам - нарушение прав человека

За каждый верный ответ – 1 балл, максимум за выполнения задания – 2 балла.

4. Установление соответствия.

Экономисты выделяют фрикционную, сезонную и структурную безработицу. Заполните приведенную ниже таблицу, отражающую специфические черты каждого вида безработицы.

основание для сравнения	сущностная характеристика	причины	группы лиц
фрикционная безработица	9	6	2
сезонная безработица	4	3	8
структурная безработица	7	1	5

1. Добровольный поиск работником нового места работы, которое устраивает его больше предыдущего;
2. Работники с низкой квалификацией;
3. Колебания в объеме производства определенных отраслей экономики в течение года;
4. Регулярные годовые колебания уровня безработицы;
5. Начинающие трудиться в определенной профессии;
6. Технологические изменения в производстве;
7. Динамичность рынка труда;
8. Работающие в сельском хозяйстве;
9. Безработица, вызванная несопадением между квалификацией безработных и требованием свободных рабочих мест.

За каждый верный ответ – 1 балл, максимум за выполнения задания – 9 баллов.

5. Логическая задача

Дело происходит на волшебном острове. Каждый обитатель этого острова является либо рыцарем, либо лжецом. Рыцари всегда говорят правду (то есть высказывают только истинные утверждения), лжецы всегда лгут (то есть их высказывания всегда ложны). Имеются два островитянина – А и В. А говорит: «Мы оба лжецы, и этот остров называется Майя». В говорит: «По крайней мере один из нас лжец, и этот остров не Майя». Возможно ли, чтобы этот остров действительно назывался Майя? Если да, то наверняка ли он так называется?

Название этого острова не Майя. Если из утверждения А-рыцаря, значит высказывание островитянина А-лжеца. Островитянин В говорит правду, он сказал: "этот остров не Майя" => следовательно название острова не Майя и не может быть таким.

За верный ответ – 2 балла, за верное обоснование – 2 балла, максимум за выполнения задания – 4 балла.

6. Прочитайте текст и вставьте пропущенные в нем слова.

«Функции денег»

Деньги являются одним из важнейших элементов функционирования 6. Согласно экономической теории, деньги – это особый 3, выполняющий роль всеобщего 2 при обмене товаров. Сущность денег раскрывается через их функции.

Большинство экономистов-теоретиков выделяют пять функций денег. Важнейшей функцией считается 11 стоимости. Данная функция выражает 5 форму стоимости товара – 14. Другой важной функцией выступает средство _____. Она позволяет человеку использовать стоимость того, что 10 сегодня для 12 товара в будущем. Данная функция проявляется при продаже в кредит. В данном случае, деньги также оплачивают товар или 13, но с разрывом во 8.

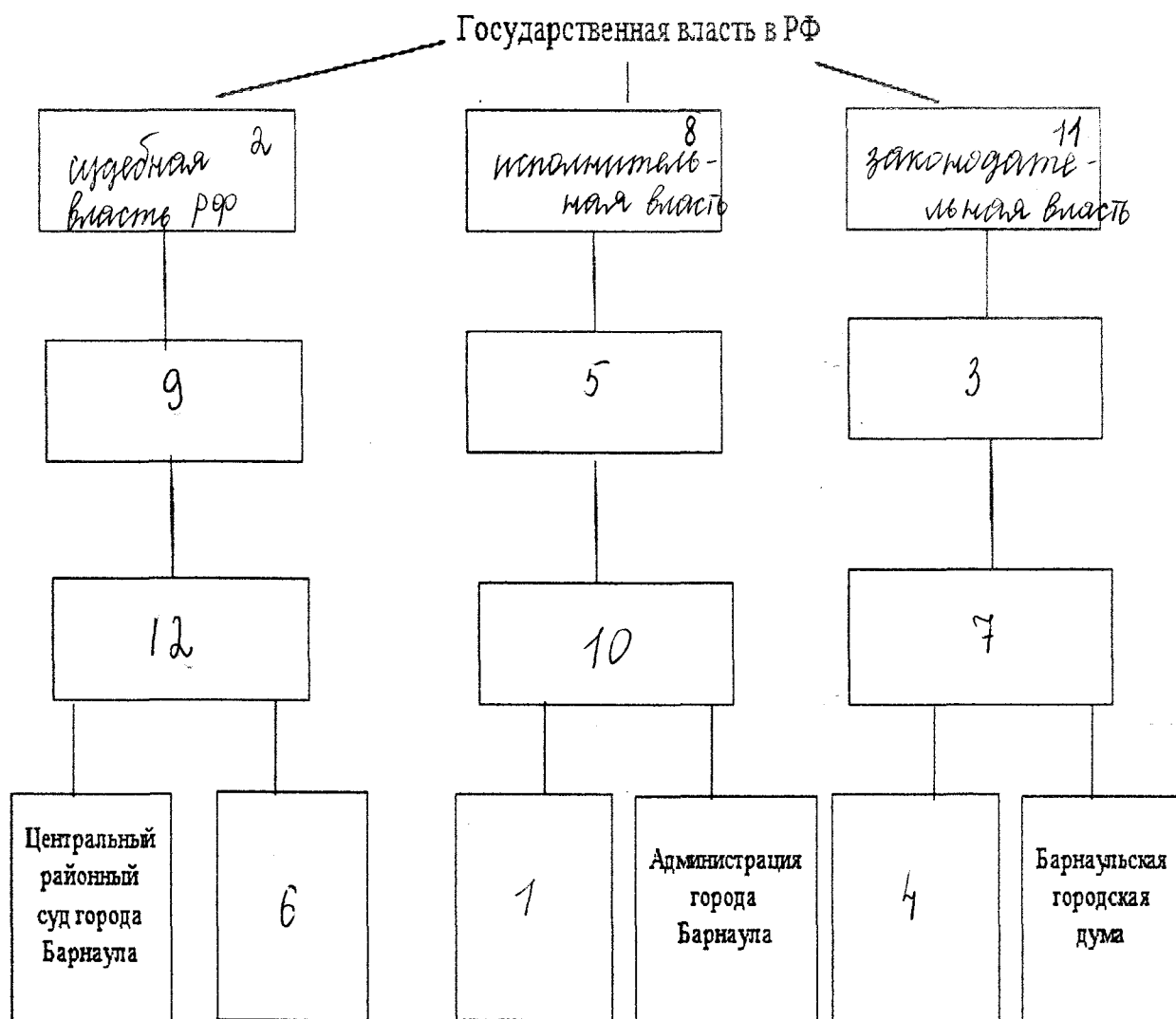
С усилением процессов глобализации в экономической сфере возрастает влияние такой функции денег как 7 деньги. В настоящее время многие страны в международных расчетах используют такие 1, как доллар и евро. Двумя другими функциями денег считаются средство накопления и средство 4. На основе функций денег, учеными сформулирован закон денежного обращения, играющий важную роль в современной экономике.

- 1) валюта; 2) платежи; 3) эквивалент; 4) обращение; 5) денежная; 6) рынок; 7) мировые; 8) время; 9) товар; 10) покупка; 11) мера; 12) продано; 13) услуга; 14) цена.

За каждый верный ответ – 0,5 балла, максимум за выполнения задания – 7 баллов.

7. Заполнение пропусков в предложенной схеме

Заполните схему «Ветви и уровни государственной власти в РФ».



- 1) Администрация Калманского района Алтайского края; 2) Судебная власть РФ; 3) Федеральное собрание РФ; 4) Районное собрание депутатов Завьяловского района Алтайского края; 5) Министерство иностранных дел РФ; 6) Алтайский районный суд Алтайского края; 7) Алтайское краевое законодательное собрание; 8) Исполнительная власть РФ; 9) Конституционный суд РФ; 10) Администрация г. Севастополя; 11) Законодательная власть РФ; 12) Алтайский краевой суд.

За каждый верный ответ – 1 балл, максимум за выполнения задания – 12 баллов.

8. Группировка изображений

Ниже даны изображения. Распределите их в три группы (по 3 элемента в каждой), поясните и обоснуйте классификацию.



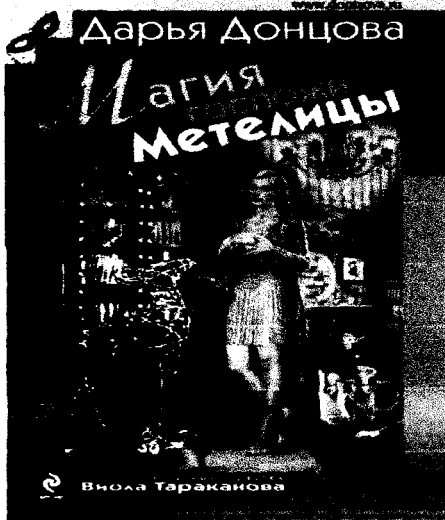
А



Б



В



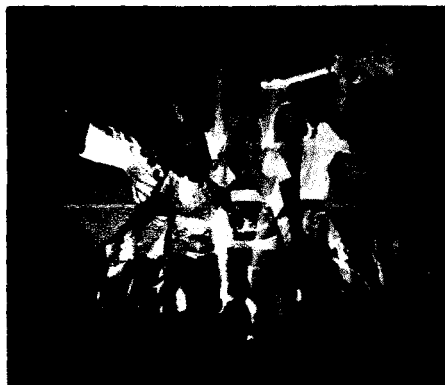
Г



Д



Е



Ж



З



И

1 группа А, З, И - хореография / танцы, виды танца

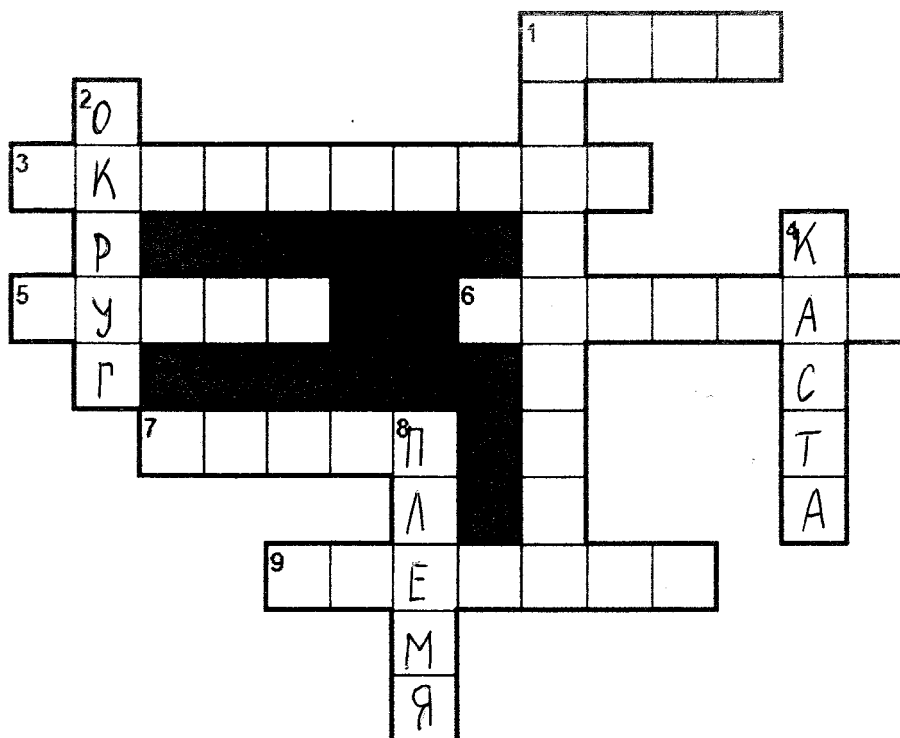
2 группа Г, Д, Е - литературные произведения

3 группа Б, В, Ж - музыка / создание музыки с помощью голоса и муз. инструментов.

За верное определение одного основания – 1 балл; трех изображений в нем – 1 балл, максимум за выполнения задания – 6 баллов.

9. Обществоведческий кроссворд

Решите кроссворд, посвященный социальным общностям и группам.



По горизонтали:

1. Американский социолог, который ввел в научный оборот термин «первичная социальная группа». 3. Разновидность социальной общности, в основе определения которой лежит этническая принадлежность людей. 5. Социальная группа, состоящая из двух человек. 6. Массовая общность людей, выделяемая на основе ситуативных поведенческих различий. 7. Разновидность большой социальной группы, связи в которой носят опосредованный характер. 9. Социальная общность людей, рожденных в одной местности.

По вертикали:

1. Номинальная социальная группа, создаваемая для статистического анализа. 2. Автономная, не ограниченная территориальными рамками, политическая общность. 4. Название социальной группы, на которые исторически разделялось индийское общество. 8. Первичная социальная группа, объединяющая своих членов родственными связями.

За каждый верное слово – 1 балл, максимум за выполнения задания – 10 баллов.

Блак ответов

"Человек может стать человеком только путём воспитания. Он - то, что делает из него воспитание". Так писал выдающийся Н. Кант.

Многое заложено в человека природой: его внешность, базовые черты характера. Но семья играет роль в становлении человека человеком, играет воспитание. Именно воспитание закладывает в человека правила этикета, нормы морали и поведения в обществе, внутреннюю систему ценностей человека. Воспитание так же формирует характер и привычки человека.

Воспитание может быть как хорошим, правильным, так и плохим. Исследования утверждают, что модель поведения и многие привычки ребёнка ещё в раннем возрасте перенимает у своих родителей. От того как воспитаны родители, зависит будущее воспитание ребёнка. Будни четкие, то в благоприятных семьях чаще все воспитывают поощрением и воспитательные меры, а в неблагоприятных семьях - наказания. Малыши, который рос в семье, где женщина не уважал и был свой отец, скорее всего будет походить на своего отца. Родителям важно быть хорошим примером для своего ребёнка, с раннего лет учить его всему правильно, тем они воспитают сами.

Для воспитания неизмеримо важна в жизни человека. Правильное воспитание и привычки развивают человеку достичь больших высот в карьере или добиться им деле, стать примером для других людей, и наконец, стать настоящим человеком.